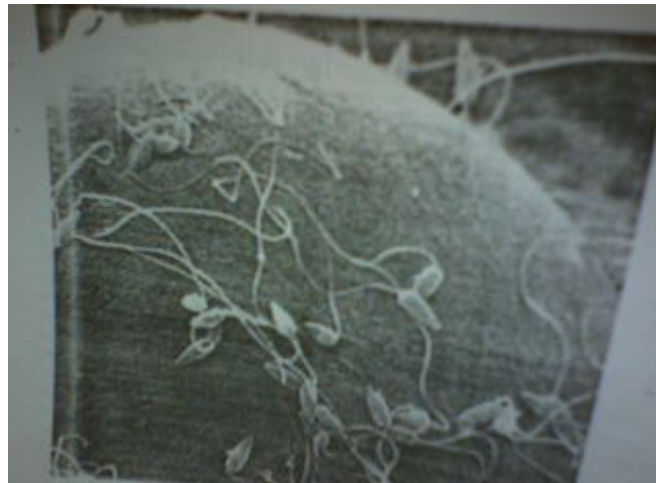


# CONCEPIMENTO

---

L'ORIGINE DELLA VITA SI HA NELL'INCONTRO TRA DUE CELLULE SPECIALIZZATE: UNO SPERMATOZOO (MASCHILE) E UN OVULO (FEMMINILE), CHIAMATI GAMETI



L'OVULO PRIMA DEL CONCEPIMENTO. SOLO UNO DI QUESTI SPERMATOZOI PENETRERA' L'OVULO FORMANDO UNO ZIGOTE

# IL FETO

---

NEGLI ULTIMI TRENT'ANNI LA RICERCA BIOMEDICA HA RIVELATO LE ECCEZIONALI CAPACITÀ DEL FETO DI SVILUPParsi SECONDO UN PROGRAMMA MINUZIOSAMENTE MODULATO. LA GESTAZIONE NELL'ESSERE UMANO, DAL CONCEPIMENTO ALLA NASCITA, DURA CIRCA 40 SETTIMANE.

[www.fisiokinesiterapia.biz](http://www.fisiokinesiterapia.biz)

# FASI NELLO SVILUPPO PRENATALE

---

1) LO STADIO GERMINALE

2) LO STADIO EMBRIONALE

3) LO STADIO FETALE

# STADIO GERMINALE

---

DAL CONCEPIMENTO ALL'ANNIDAMENTO  
DELL'UOVO FECONDATO NELLA PARETE  
DELL'UTERO, A CIRCA 2 SETTIMANE

# STADIO EMBRIONALE

---

DALLA FINE DELLA 3 SETTIMANA ALL'8 SETTIMANA  
SI FORMANO I PRINCIPALI ORGANI DI SENSO E GLI  
ARTI.

INIZIA LA FORMAZIONE DEL SISTEMA NERVOSO E  
DEL CUORE CHE COMINCIA A BATTERE



Embrione umano all'età di cinque settimane

# STADIO FETALE

---

DALL'8 SETTIMANA FINO ALLA NASCITA  
DIFFERENZIAMENTO SESSUALE  
ALLA FINE DEL SECONDO TRIMESTRE SIA IL  
CERVELLO CHE IL SISTEMA RESPIRATORIO  
HANNO RAGGIUNTO UN BUON LIVELLO.



Feto di 20 settimane

# LA DIAGNOSI PRENATALE

---

PER IDENTIFICARE LE SINDROMI GENETICHE  
VENGONO UTILIZZATE:

L'ECOGRAFIA FETALE (ETA' GESTAZIONALE,  
CRESCITA DEL FETO MALFORMAZIONI)

ANALISI DEI TESSUTI FETALI UTILI PER  
DETERMINARE LE PATOLOGIE

AMNIOCENTESI (2 TRIMESTRE DI GRAVIDANZA)

# IL COMPORTAMENTO COME FATTORE DELLO SVILUPPO PRENATALE

---

NEGLI ULTIMI ANNI BIOLOGI E NEUROLOGI HANNO MOSTRATO CHE IL FETO È COSTANTEMENTE ATTIVO. NEGLI ULTIMI QUINDICI ANNI, GRAZIE ALLA DISPONIBILITÀ DI SOFISTICATE TECNOLOGIE, È DIVENUTO POSSIBILE STUDIARE GLI ASPETTI FONDAMENTALI DELLO SVILUPPO INTRAUTERINO. I PRIMISSIMI MOVIMENTI INDIVIDUABILI NELL'EMBRIONE SONO I BATTITI CARDIACI. QUANDO IL CUORE COMINCIA A BATTERE, INIZIA A FORMARSI ANCHE IL SISTEMA NERVOSO.



# IL PARTO

---

IL PARTO INIZIA CON UN PRIMO STADIO DI TRAVAGLIO;

NEL SECONDO STADIO, LE CONTRAZIONI UTERINE AUMENTANO DI INTENSITÀ E DI FREQUENZA E CON L'AIUTO DELLE CONTRAZIONI VOLONTARIE, IL BAMBINO È SPINTO LENTAMENTE.

IL TERZO STADIO DURA POCHI MINUTI E PREVEDE L'ESPULSIONE DELLA PLACENTA.

# LA NASCITA

---

GLI EVENTI LEGATI ALLA NASCITA, DEFINITI PERINATALI, SONO IMPORTANTI PER LO SVILUPPO FUTURO DEL BAMBINO.

LA QUIETE E LA DISTENSIONE CHE L'AMBIENTE PUÒ COMUNICARE ALLA MADRE DURANTE IL PARTO SONO IMPORTANTI ANCHE PER IL BAMBINO CHE VIENE ALLA LUCE. LEBOYER (1981) OSTETRICO FRANCESE HA SUGGERITO UNA TECNICA DI PARTO DEFINENDOLA "NASCITA DOLCE" CHE SI PROPONE DI FAR NASCERE I BAMBINI IN CONDIZIONI DI STIMOLAZIONE ATTENUATA, IN MODO DA RENDERE IL PIÙ POSSIBILE GRADUALE E "DOLCE" IL PASSAGGIO DAL GREMBO MATERNO ALL'AMBIENTE ESTERNO.

# LA CRESCITA PRIMA E DOPO LA NASCITA

---

LA CRESCITA È UN PROCESSO CONTINUO CHE TUTTAVIA PRESENTA RITMI E VELOCITÀ DIVERSI E NELLE DIVERSE EPOCHE DELLO SVILUPPO.

LA CRESCITA POSTNATALE VIENE SUDDIVISA NELLE SEGUENTI 4 FASI:

PERIODO NEONATALE (DALLA NASCITA AL 28 ° GIORNO DI VITA);

LA PRIMA INFANZIA (2-6 ANNI);

LA TERZA INFANZIA (6-10 ANNI)

L'ADOLESCENZA (DA 10 ANNI AL COMPLETAMENTO DELLO SVILUPPO SESSUALE).

# VISSUTI MATERNI

---

LA GRAVIDANZA VIENE CONSIDERATA COME UNA CRISI TRANSAZIONALE FISIOLOGICA E VIENE REGISTRATO UNO SQUILIBRIO EMOTIVO ED UNA VULNERABILITA' PSICOLOGICA.

[www.fisiokinesiterapia.biz](http://www.fisiokinesiterapia.biz)

# DEPRESSIONE POST PARTUM

---

IN QUESTA FASE LE REAZIONI PSICOLOGICHE SONO CONTRASTANTI: INFATTI, EMOZIONI POSITIVE COESISTONO CON ANSIE E SENTIMENTI DEPRESSIVI.

- 1) MATERNITY BLUES O BABY BLUES
- 2) PSICOSI PUERPERALE
- 3) DEPRESSIONE POST PARTUM

[www.fisiokinesiterapia.biz](http://www.fisiokinesiterapia.biz)

# MATERNITY BLUES O BABY BLUES

---

FORMA DEPRESSIVA LIEVE CHE SI VERIFICA NEL 70-80% DELLE DONNE NON COSTITUISCE UN VERO DISTURBO MA UNA NORMALE REAZIONE EMOTIVA.

SINTOMI:

ANSIA, TRISTEZZA, PIANTO, IRRITABILITA'  
QUESTI SINTOMI SCOMPAIONO DOPO DUE  
SETTIMANE

# PSICOSI PUERPERALE

---

POCO FREQUENTE 1-2%

SINTOMI:

STATO CONFUSIONALE

DELIRI, ALLUCINAZIONI CHE POSSONO ESSERE  
ACCOMPAGNATI DA CROLLI DEPRESSIVI

# DEPRESSIONE POST PARTUM

---

COLPISCE IL 10-15% E SI VERIFICA ALLA 4 SETTIMANA DOPO IL PARTO.

PERSISTENTE UMORE DEPRESSO

SENTIMANTI DI INADEGUATEZZA

FALLIMENTO, IMPOTENZA, SENSO DI COLPA,  
CONFUSIONE, ANSIA O PANICO.



# COSA SA FARE IL NEONATO

---

IL REPERTORIO COMPORTAMENTALE DEL NEONATO VIENE DESCRITTO IN TERMINI DI POSTURA E DI RIFLESSI.

IL BAMBINO PRESENTA GIÀ UN REPERTORIO DI RIFLESSI, CONSIDERATI CLASSICAMENTE COME RISPOSTE MOTORIE PRIMITIVE E INVOLONTARIE.

IL NEONATO È UN ORGANISMO COMPLESSO E DOTATO DI TUTTE LE ABILITÀ NECESSARIE PER NUTRIRSI, RESPIRARE, PROTEGGERSI DA SITUAZIONI POTENZIALMENTE DANNOSE E STABILIRE LE PRIME RELAZIONI SOCIALI.

# I RIFLESSI

---

I RIFLESSI SONO UNA SERIE DI COMPORTAMENTI, PRESENTI FIN DALLA NASCITA, CHE CONSENTONO DI INIZIARE UN RAPPORTO CON IL MONDO ESTERNO E LA CUI PRESENZA È BASILARE PER LA SOPRAVVIVENZA.

I RIFLESSI PRESENTI NEL NEONATO SONO:

RIFLESSO DI BABINSKI: QUANDO SI SOLLETTICA LA PIANTA DEL PIEDE DEL BAMBINO LUI FLETTE L'ALLUCE MENTRE ALLARGA LE ALTRE DITA.

RIFLESSO DI MORO: AD UN RUMORE IMPROVVISO IL BAMBINO ALLARGA LE BRACCIA E POI LE STRINGE INSIEME.

RIFLESSO PALPEBRALE: AD UNA LUCE FORTE E IMPROVVISA IL BAMBINO CHIUDE LE PALPEBRE.

RIFLESSO DI PRENSIONE: QUANDO SI METTE IL DITO NEL PALMO DELLA MANO DEL BAMBINO LUI TENDE AD AFFERRARE IL DITO.

RIFLESSO DI SUZIONE: SE IL BAMBINO VIENE STIMOLATO ALLA BOCCA LUI INIZIA A SUCCHIARE.

# Riflessi

---



Alcuni dei riflessi presenti alla nascita: a) riflesso di Moro; b) riflesso Della marcia; c) riflesso di presa; d) riflesso di suzione

# SVILUPPO MOTORIO

---

NELLA PRIMA INFANZIA SI VERIFICA UN RAPIDO SVILUPPO DELLE CAPACITÀ MOTORIE. NELLO SPAZIO DI ALCUNI MESI IL BAMBINO PASSA DA UNA QUASI COMPLETA DIPENDENZA DALL'ADULTO AD UNA RELATIVA AUTONOMIA: EGLI È CAPACE DI MANIPOLARE OGGETTI, MUOVERSI NELL'AMBIENTE ED ESPLORARLO.

NEL CORSO DEI PRIMI DUE ANNI DI VITA IL BAMBINO CONQUISTA LE PRINCIPALI ABILITÀ MOTORIE. DA QUESTO SI POSSONO NOTARE DUE LINEE DI SVILUPPO.

LA PRIMA: TENDENZA DEL BAMBINO A RAGGIUNGERE UNA SEMPRE MAGGIORE MOBILITÀ (AMPLIARE IL PROPRIO RAGGIO D'AZIONE, ESPLORE AMBIENTI PIÙ VASTI)

LA SECONDA: TENDENZA A CONQUISTARE LA POSIZIONE ERETTA, IN MODO DA AVERE LE MANI LIBERE PER FARE COSE INTERESSANTI.

# LO SVILUPPO SENSORIALE, PERCETTIVO E ATTENTIVO

---

LA SENSAZIONE È LA CAPACITÀ DI AVERE ESPERIENZE ATTRAVERSO LA STIMOLAZIONE DEGLI ORGANI DI SENSO. LA SENSAZIONE PRECEDE L'INTERPRETAZIONE E QUINDI LA CONOSCENZA.  
LA PERCEZIONE PUÒ ESSERE DEFINITA COME QUELL'INSIEME DI FUNZIONI PSICOLOGICHE CHE PERMETTONO ALL'ORGANISMO DI ACQUISIRE INFORMAZIONI CIRCA L'AMBIENTE CHE LO CIRCONDA ATTRAVERSO GLI ORGANI QUALI LA VISTA, L'UDITO, L'OLFATTO, IL GUSTO E IL TATTO.

# MANIPOLAZIONE

---

LA MANIPOLAZIONE DIPENDE SIA DALLA MATURAZIONE NEUROMUSCOLARE SIA DALL'ESERCIZIO. SIN DALLA NASCITA È PRESENTE UNA FORMA DI PRENSIONE, IL RIFLESSO DI PRESA. INTORNO AL PRIMO MESE DI VITA IL RIFLESSO DI PRESA COMINCIA A INDEBOLIRSI E SCOMPARE DEL TUTTO VERSO I DUE MESI, ALLA STESSA ETÀ IL BAMBINO COMINCIA A SVILUPPARE LA PRENSIONE VERA E PROPRIA. DOPO CHE HA IMPARATO NON SOLTANTO AD AFFERRARE, MA ANCHE A TRATTENERE IN MANO L'OGGETTO PER GUARDARLO, MANIPOLARLO O PORTARLO ALLA BOCCA, IL BAMBINO DEVE IMPARARE A LASCIARLO ANDARE. TRA I 6 E GLI 8 MESI, IL BAMBINO IMPARA A LASCIAR ANDARE L'OGGETTO VOLONTARIAMENTE AFFINCHÈ QUALCUNO GLIELO PORTI INDIETRO ED EGLI POSSA LASCIARLO ANDARE DI NUOVO.

# LO SVILUPPO EMOTIVO E AFFETTIVO

---

LE EMOZIONI RAPPRESENTANO UN'IMPORTANTE COMPONENTE NEL SENTIRE E NEL PERCEPIRE SE STESSI, LE PERSONE, L'AMBIENTE E GLI OGGETTI. SI RITIENE CHE LE EMOZIONI ABBIANO DIVERSI PERIODI DI COMPARSA. UN PRIMO PERIODO È CARATTERIZZATO DALLE REAZIONI EMOTIVE PRESENTI ALLA NASCITA CHE SONO REGOLATE DA PROCESSI BIOLOGICI FONDAMENTALI PER LA SOPRAVVIVENZA.

IL SECONDO PERIODO, CHE INIZIA VERSO IL SECONDO MESE E SI CONCLUDE INTORNO AL PRIMO ANNO, COMPORTA GRANDI SCOPERTE E CAMBIAMENTI POICHÉ GRAZIE ALLE INTERAZIONI SOCIALI, UN BAMBINO INIZIA A COMUNICARE LE PROPRIE INTENZIONI E AD ATTUARE LE PRIME FORME DI CONTROLLO EMOZIONALE. IN QUESTA FASE COMPARE IL SORRISO SOCIALE NON SELETTIVO IN RISPOSTA ALLA VOCE UMANA (5-8 SETTIMANE) E ALLE PERSONE FAMILIARI (INTORNO AL TERZO MESE), SIA IL SORRISO SELETTIVO (DOPO IL TERZO MESE), TENDENZIALMENTE RIVOLTO ALLA MADRE. DOPO IL PRIMO ANNO, ABBIAMO UN TERZO PERIODO, NEL QUALE APPAIONO LE EMOZIONI COMPLESSE, QUALI TIMIDEZZA, VERGOGNA, ORGOGLIO E INVIDIA.